

ASAL CIRCULAR SEMESTRAL  
Volumen 5, Emisión 2 | Otoño 2024



ACTUALIZACIÓN ORGANIZATIVA

## Educación integral

Leland Ulrich, presidente ejecutivo

—continúa de la circular anterior

### Educación integral

¿Por qué un artículo sobre la educación en una circular de finanzas? Este artículo de ninguna manera busca ser una visión integral de la educación; al contrario, procura incorporarla al marco de los siete pilares de comunidades sostenibles del reino y sus relaciones con los demás pilares (el siguiente). Si bien este artículo principalmente aborda nuestros estudios formales, como en nuestras escuelas cristianas diurnas o las enseñanzas en el hogar, también aplica a la educación continua, que se brinda para las necesidades avanzadas en nuestras comunidades en general. En este marco de pilares, cada pilar tiene su propio conjunto de pilares. Bajo este artículo —el pilar de la educación integral— propongo ocho pilares.

### 1: Visión

La escuela íntegra debe tener declaraciones de visión claras que sean mayores que sí misma. La visión clara tiene un *por qué* convincente que ayuda a la organización a darle sentido a su existencia. La visión clara establece un resultado futuro deseado, justo a este lado de la eternidad. Las declaraciones de visión de las escuelas que hacen buena conexión con la visión de su familia y hermandad local ayudan al alumno a comprender la vida y crear una cosmovisión que lo guiará a través de los desafíos y oportunidades de la vida. Las declaraciones de visión de las escuelas deben desarrollarse como resultado directo del propósito al que debe servir. La visión cumplida debe equivaler al llamamiento cumplido. La declaración de visión de tu escuela debe caber en el marco de la visión de la familia y la hermandad local. Las declaraciones de visión deben ser memorables, comprensibles, sencillas y documentadas.

### 2: Misión

La declaración de misión de la escuela dice lo que hacen y cómo lograrán la visión. Las escuelas que tienen claridad respecto del *dónde* y el *por qué* comprenderán mejor el *qué* y el *cómo*. Las declaraciones de misión deben ser sencillas y expresar con



claridad cómo van a hacer realidad la visión. La claridad de visión y la claridad de misión ayudan a la escuela a comprender cómo se conectan las cosas en la vida diaria. Las declaraciones de misión también ofrecen una manera tangible para que las personas conecten sus talentos y así logren los propósitos de la escuela.

### 3: Valores fundamentales

Los valores fundamentales son las banderas de tu misión que te mantienen en el camino angosto que lleva a que la visión se convierta en realidad. Muéstrame lo que valoras y te diré cuáles son tus valores. La escuela debe desarrollar su propio conjunto de valores fundamentales que se ajuste a los valores fundamentales de la comunidad a la que sirve. Este ajuste se convierte en una fuerte herramienta constructora de cultura cuando es una realidad en la comunidad.

### 4: Propósito

Cuando los tres pilares anteriores son claros, surge un sentido de propósito. El sentido de propósito es un resultado, no un fin en sí. Una visión y una misión convincentes ayudará a tu sentido de propósito en maneras que hasta los niños pueden entender. La razón del por qué hacemos lo que hacemos es una pregunta a la que cada persona debe tener respuestas claras. Si tu visión, misión y valores fundamentales se ajustan al cuerpo de la iglesia local a la que perteneces, entonces tu sentido de propósito se ajustará al sentido de propósito del cuerpo de la iglesia local. Esta sinergia electrifica la efectividad de la comunidad en maneras que solo son posibles con la presencia divina de Jesús.

### 5: Material de estudio

Seleccionar el material correcto puede ser una tarea desafiante para una escuela o, peor aún, puede ser algo a lo que se le presta poca atención. Sencillamente aceptamos lo que se nos transmitió de generación en generación. ¿Apoya el material nuestra declaración de visión, misión, propósito y valores fundamentales? ¿Concuerda el material con lo que deseamos ser como grupo de personas? ¿Se presta el material a los estilos de aprendizaje y de enseñanza? ¿Se ajusta el material a los verdaderos principios del reino que forman la comunidad que imaginamos? Estas son solamente algunas de las muchas preguntas que deben hacerse en relación con el material seleccionado para tu escuela. El material se escribe de forma sumaria en los siguientes tres estilos subyacentes: maestría, espiral y eje. El material de enseñanza en maestría se centra en los hechos. Si tu escuela usa mayormente un material y estilo de enseñanza en maestría, es posible que acabes con alumnos altamente educados con poco conocimiento práctico. El material de enseñanza en espiral se ha desarrollado para enfocar la resolución de problemas en la vida real. Estos alumnos tienden a tener una comprensión más alta de la resolución de problemas en la vida real, aunque muchas veces resuelven lo incorrecto dado la falta de claridad respecto de los hechos reales. El material de enseñanza en eje intenta hacer buena combinación de los estilos de maestría y espiral, utilizando la forma de enfoque en maestría para estudiar los hechos y el enfoque en espiral para estudiar la resolución de problemas.

### 6: Maestros

Se dice que el material de enseñanza realmente no importa si se cuenta con los maestros correctos. Aunque hay cierta verdad en este pensamiento, se pasa por alto la importancia de un excelente material de enseñanza. El material correcto puede hacer que el maestro sea mucho más efectivo y tiene un peso enorme en el proceso de la educación. Lamentablemente, durante los últimos cincuenta años, la inversión ha sido débil en la preparación de maestros para nuestras escuelas anabaptistas conservadoras que verdaderamente suplan la visión y misión necesarias para las comunidades sostenibles del reino. Los maestros son el mayor costo para la mayoría de las escuelas, y de ahí viene la tendencia a reducir el costo al contratar con una mentalidad más de servicio voluntario a corto plazo. Esto crea una puerta rotativa, con pocos maestros dedicados a largo plazo. Invertir en la preparación de maestros y proporcionarles un salario razonable ha sido un movimiento creciente, gracias a organizaciones como Faith Builders (Constructores de la fe) y otros grupos y comunidades que ven la necesidad. Nuestro grupo de personas tiene más que suficientes fondos para compensar debidamente a nuestros maestros y financiar nuestras escuelas, pero no sucederá de casualidad en tu comunidad.

### 7: Estilos de aprendizaje

Los alumnos tienen diversos estilos de aprendizaje que influyen en la manera en que absorben, procesan y retienen información. Algunos alumnos son aprendices visuales, se benefician de diagramas, gráficas e instrucciones escritas. Otros son aprendices auditivos, que captan mejor los conceptos al escuchar discursos, diálogos y materiales de audio. Los aprendices kinestésicos prefieren las actividades manuales y aprenden mejor por medio del movimiento y el tacto. Además, los que aprenden por medio de la lectura y escritura sobresalen cuando toman parte en la contribución y producción basadas en texto. Comprender estos distintos estilos ayuda a los educadores a adaptar sus métodos de enseñanza para satisfacer las necesidades únicas de cada alumno, pues fomenta un ambiente de aprendizaje más inclusivo y efectivo.

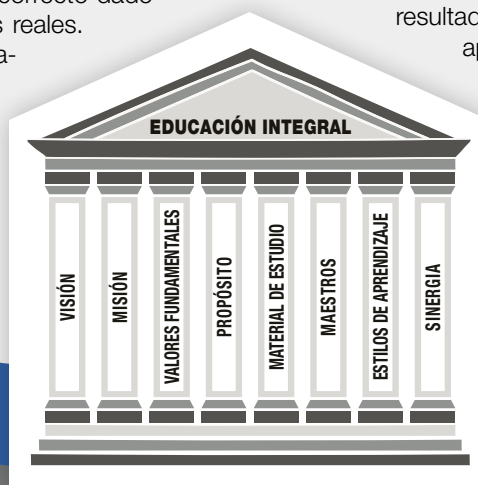
### 8: Sinergia

La sinergia entre los estilos de enseñanza, material de estudio y estilos de aprendizaje es esencial para que todos los aprendices tengan una buena experiencia de estudio. En mis años de trabajo en las juntas escolares y en el desarrollo de programas educativos para ambientes de aprendizaje avanzado, he observado que la sinergia entre el estilo de enseñanza, el material y el estilo de aprendizaje del alumno es tan importante como los componentes individuales (o quizás hasta más importantes).

Cuando estos ocho componentes se hacen realidad, se crea una estructura de apoyo que es parte integral de los resultados y la visión de la comunidad. Esto a su vez

apoya la creación de una cultura que produce conductas y hábitos que favorecen la visión y misión de una comunidad sostenible del reino. La educación integral es clave para la fidelidad generacional, lo cual debe ser normal en el pueblo de Dios.

—Continuará: En la próxima circular planeamos analizar el pilar de los negocios sostenibles del reino.





# IMPORTANCIA DE LA CONTABILIDAD PRECISA

Caleb Miller, instructor de QuickBooks (Software contable)

La contabilidad precisa es un fundamento de la administración exitosa de negocios. Para ilustrar su importancia, considera el papel de un doctor que diagnostica y trata una enfermedad. El doctor que toma decisiones sin información confiable —como reportajes de laboratorio e historiales de pacientes— puede tener dificultad para brindar atención eficaz. Esta falta de información rápidamente podría tener consecuencias graves, que al final pondrían en peligro la práctica del médico. De manera similar, la contabilidad precisa proporciona los datos esenciales necesarios para evaluar y orientar la salud financiera de una empresa. Sin números precisos, los dueños de negocios pueden tener dificultades para tomar decisiones informadas sobre la dirección futura de su empresa.

Los reportajes financieros precisos son fundamentales para registrar el desempeño de un negocio a lo largo del tiempo. Estos ofrecen visibilidad de factores críticos como el flujo de caja, los márgenes de ganancia y costos operativos. Así como a nadie le gusta conducir en medio de una neblina densa con una visibilidad limitada, manejar un negocio sin datos financieros claros puede generar incertidumbre y riesgo.

Además, la contabilidad precisa mejora la credibilidad de una empresa ante inversionistas, socios y acreedores. Esta les proporciona la confianza para valorar la viabilidad de su inversión o asociación. El cumplimiento de los requisitos regulatorios es otro beneficio clave de la contabilidad precisa, que ayuda a los negocios a evitar sanciones y multas caras.

Por ejemplo, un reportaje de ganancias y pérdidas refleja el rendimiento de la empresa en un período de tiempo específico. Si se omiten o se duplican ingresos o gastos, el reportaje no será preciso, lo que llevará a la toma de decisiones erróneas. Una hoja de balance ofrece un vistazo de la salud financiera de una empresa en un dado momento. Sin transacciones bancarias, pagos de préstamos o contribuciones de capital correctamente registrados, es imposible calcular el valor real de la empresa. Los reportajes de flujo de caja registran el movimiento de dinero que entra y sale de la empresa y cualquier imprecisión podría resultar en problemas inesperados de flujo de caja.

Una de las tareas más vitales en mantener la contabilidad precisa es la conciliación. La conciliación incluye la combinación de datos, como estado de cuentas y de préstamos y otras cuentas relevantes de hojas de balance, con los registros en tu software de contabilidad. Este proceso garantiza que todas las transacciones se registren con precisión y que no falte ninguna. Es muy improbable que tu contabilidad sea precisa si no concilias tus cuentas correctamente. Si tienes dificultad en conciliar tus cuentas correctamente, sencillamente contáctanos aquí en ASAL y con muchísimo gusto te ayudaremos en esta área.

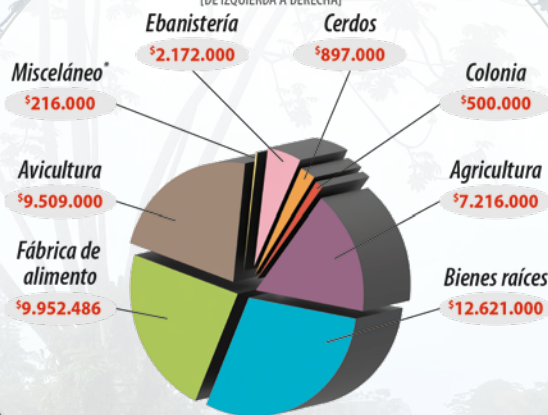
Al garantizar la precisión de los datos financieros, las empresas pueden ser mayordomos responsables de los talentos que Dios les ha encomendado. Esto, a su vez, permite que los dueños de negocios utilicen sus talentos efectivamente para tener un impacto positivo en la comunidad general a la que sirven.

## Portafolios de préstamos de ASAL

30 de septiembre, 2024

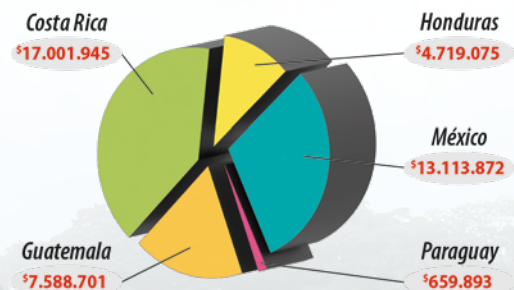
### PRÉSTAMOS POR INDUSTRIA

(DE IZQUIERDA A DERECHA)



\*Misceláneo: Textiles: \$11.000 Venta al detalle: \$54.000 Café: \$151.000

### PRÉSTAMOS POR PAÍS





# MÉXICO

Mueblería comercial Enns, Cuauhtémoc, Chihuahua



TESTIMONIOS  
DESDE EL CAMPO

En MCE (Mueblería comercial Enns), nuestro rango actual de servicios relacionados con la carpintería incluye la producción de armarios en Cuauhtémoc, con ventas e instalación en México así como al otro lado de la frontera en los estados de Kansas, Nuevo México y Oklahoma. También vendemos muebles al por menor en nuestra tienda que cuenta con un salón de exhibición y una variedad de inventario.



Después de trabajar con el equipo de ASAL y pasar por todo el proceso, pude obtener un préstamo como su primer cliente en el estado de Chihuahua. Este proceso me enseñó a tener paciencia y hacer mi parte con los documentos legales requeridos. Una de las diferencias de trabajar con ASAL es que se esfuerzan por no comprometer ninguno de los procesos legales como tienden a hacer otras entidades.

Hace varios años escuché de ASAL mientras asistía a un acto evangelístico dirigido a las escuelas del estado de Chihuahua. En ese momento, ASAL operaba en otros países latinoamericanos y estaba en el proceso de registrarse en México. De inmediato me interesé en su programa para las necesidades de negocios con mi ebanistería y granja. En ese tiempo, yo había estado usando proveedores locales para suplir mis necesidades financieras y estaba pagando intereses altos, con múltiples acreedores. Una de las cosas que me gustó de trabajar con ASAL fue que el interés que estaría pagando permanecería con una entidad del reino, en vez de financiar a una organización de la sociedad. Comencé a preguntar sobre la posibilidad de obtener un préstamo de ASAL.

Una de las maneras en que me he beneficiado hasta ahora ha sido trabajar con creyentes en lugar de incrédulos. Esta experiencia ha sido positiva con un ambiente saludable. Otra cosa que me ha ayudado mucho es actualizar mi software de contabilidad. Esto aumentó el trabajo de entrada para mi equipo de oficina, pero me ha dado una comprensión mucho mejor de mi situación actual y pasada.

Y, por último, aunque no de menos importancia, hay una gran ventaja con la tasa de interés. Las tasas locales actualmente son muy altas, lo que reduce mis márgenes de rentabilidad. Mi plan con los ahorros de intereses es ayudar a otras personas en la comunidad que tengan necesidades de transporte, vivienda, entre otras.



**JUNTOS CONSTRUIMOS NEGOCIOS DEL REINO**



Leland Ulrich, presidente ejecutivo



## Línea de visión

Esta sección anteriormente presentó un artículo titulado: “El número crítico”. Ese artículo también hizo referencia a la *línea de visión*. Este concepto (también tomado del libro de Jack Stack: *El gran juego de los negocios*) es tan importante como una comprensión del *número crítico*. Para lograr esta *línea de visión*, debes tener un concepto claro de todos los factores necesarios para lograr el número crítico y colocar a la persona correcta en el lugar correcto<sup>1</sup> para que sea responsable de alcanzar esa métrica. Para ello, haz la pregunta: “¿Qué es lo que se necesita y qué debe hacerse para lograr el número crítico?”.

Una vez que hayas completado este ejercicio, haz la pregunta: “¿Quién puede lograr ese resultado de manera más eficaz?”. Contar con las personas adecuadas en los lugares correctos es uno de los mayores desafíos de negocios que alguna vez enfrentarás. Me siento intrigado por cuántas veces ignoro los resultados porque me agrada la persona responsable de esos resultados y me resulta difícil abordar el asunto con franqueza.

La *línea de visión* te permite ver con claridad cómo se relaciona la actividad de cada persona con el *número crítico*, lo que les ayuda a tomar responsabilidad por los resultados y ofrecer rendición de cuentas voluntarias y transparentes. En definitiva, lo que deseas es crear un ambiente de aprendizaje altamente efectivo.

<sup>1</sup>RPRS (la persona correcta en el lugar correcto, por sus siglas en inglés) —un concepto de EOS

### • Sé decisivo

La indecisión lleva a la acción sin convicción o a la falta de acción por causa de parálisis por análisis.

### • Sé diligente

No te confíes. “Todo lo que te viniere a la mano para hacer, hazlo según tus fuerzas”.

### • Sé empático

Verdaderamente ten el deseo de servir a tus clientes y tus empleados. Escúchalos. Sus opiniones son indispensables para tu éxito.

## BOLIVIA

### Puntos culminantes DEL PAÍS

- Tamaño:** Bolivia es uno de dos países de Sudamérica que no tienen acceso al mar, con una superficie terrestre de 1.098.581 km<sup>2</sup>. Es el quinto país más grande de Sudamérica.
- Población:** Bolivia tiene una población de 12.341.000 personas, con tres grupos predominantes: Indígenas, mestizos y europeos. El castellano es el idioma oficial, aunque se hablan 36 idiomas indígenas en Bolivia.
- Ciudad capital:** Bolivia tiene dos ciudades capitales: La Paz es la capital administrativa y Sucre es la capital constitucional.
- Religión:** No hay una religión oficial en Bolivia, aunque la religión católica ofrece una rica cultura al país. Junto con el catolicismo, existen numerosas religiones indígenas que se practican y se mezclan con otras religiones.
- Economía:** Bolivia es muy bendecida con recursos naturales. Entre los activos más valiosos están sus depósitos de minerales, hidrocarburos (petróleo y gas natural) y sus recursos naturales renovables, como los productos agrícolas y los forestales, en especial la soja y las castañas de Brasil. Sin embargo, su desarrollo económico se ha visto limitado por los altos costos de producción y la falta de inversión; los obstáculos persistentes incluyen una infraestructura de transporte inadecuada y la ubicación del país sin salida al mar. El ingreso per cápita promedio es bajo y Bolivia sigue siendo uno de los países más pobres de Sudamérica.

## ¡AVISO!

### SEMINARIO DE NEGOCIOS

en Penn Valley 17–19 de enero, 2025

¡BIENVENIDO A ACOMPAÑARNOS!

COMUNIDADES AUTOSOSTENIBLES DEL REINO ALREDEDOR DEL MUNDO

ASAL INTERNACIONAL tiene la visión de ayudar a las comunidades anabaptistas en el extranjero a ser autosostenibles a través de los negocios locales pequeños, medianos y grandes. Esto incluye orientar a los negocios que están preocupados por su impacto social, económico y del reino.

¿Deseas entender mejor cómo nuestras iglesias internacionales pueden llegar a ser autosostenibles por medio de los negocios? ¿Cuáles son los elementos básicos y los pasos prácticos que deben darse para que esto sea una realidad?

Aprende de los hermanos que han pasado por este camino y pueden compartir su experiencia sobre lo que sí y lo que no funciona.

Para inscribirte, envía un correo a

[pennvalleycr@gmail.com](mailto:pennvalleycr@gmail.com)

o llama al +(717) 899-5000





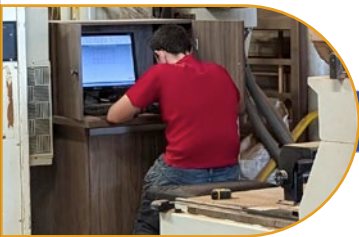
**VISION**

Comunidades autosostenibles del reino

**MISION**


Construir comunidades autosostenibles del reino, *un negocio a la vez.*


**TRES PUNTOS FUNDAMENTALES**



Discipulado en

**Impacto del reino | Impacto social | Impacto económico**

 **Anabaptist Savings & Loans USA**  
900 McDuff Ave Suite 7  
Grandview TX 76050

 **Información general: 817.835.6001**  
**Préstamos: 817.835.6003**

[www.asalusa.com](http://www.asalusa.com)